

**MĚSTSKÝ ÚŘAD MLADÁ VOŽICE**  
**STAVEBNÍ ÚŘAD**  
ŽIŽKOVO NÁMĚSTÍ č.p. 80, 391 43 MLADÁ VOŽICE

**NAŠE ZNAČKA**

Záměr v ISSŘ: Z/2025/163381  
Řízení v ISSŘ: R/2025/166021  
Č.j. v ISSŘ: R/2025/166021/4

**VYŘIZUJE / LINKA**

Dagmar Strnadová / 381 201 917

**MLADÁ VOŽICE**

4.9.2025

**UnderProtection s.r.o.**  
**Táborská č.p. 65/29**  
**140 00 Praha**

**ROZHODNUTÍ**  
**POVOLENÍ STAVBY**

Ev.č. 14/2025

**Výroková část:**

Stavební úřad Městského úřadu v Mladé Vožici, jako stavební úřad příslušný podle § 30 odst. 1 písm. f) a § 30 odst. 3 písm. b) zákona č. 283/2021 Sb., stavební zákon, ve znění pozdějších předpisů (dále jen "stavební zákon"), v řízení o povolení záměru ve zrychleném řízení přezkoumal podle § 182 až 192 stavebního zákona žádost o vydání rozhodnutí ve zrychleném řízení, kterou dne 3.9.2025 podal

**UnderProtection s.r.o., IČO 02739780, Táborská č.p. 65/29, 140 00 Praha,**  
**kterého zastupuje na základě plné moci:**



(dále jen "stavebník"), a po posouzení záměru podle § 193 stavebního zákona:

**I.** Podle § 212 stavebního zákona

**p o v o l u j e**

ve zrychleném řízení stavbu:

**rodinný dům**, zpevněné plochy, venkovní vedení NN, venkovní vedení splaškové  
kanalizace, venkovní vedení vodovodu, dešťová kanalizace, vsakovací bloky, oplocení  
Mladá Vožice, Sluneční

(dále jen "stavba") na pozemku parc. č. 1000/87 v katastrálním území Mladá Vožice.

**Stavba obsahuje:**

- předmětem záměru je rodinný dům, zpevněné plochy, venkovní vedení NN, venkovní vedení splaškové kanalizace, venkovní vedení vodovodu, dešťová kanalizace, vsakovací bloky, oplocení
- stavba bude umístěná na pozemku parc. č. 1000/87 v katastrálním území Mladá Vožice
- rodinný dům bude obdélníkového půdorysu o rozměru 15,61 m x 9,11 m - zastavěná plocha RD 142,21 m<sup>2</sup>, užitná plocha vnitřní 114,56 m<sup>2</sup>, obestavěný prostor 627,84 m<sup>3</sup>, počet bytových jednotek 1
- rodinný dům bude přízemní, zděné konstrukce, dřevěný krov sedlového tvaru, výška RD +5,633 m (+0,000 je finální výška 1.NP)
- rodinný dům bude napojený na veřejnou kanalizaci, veřejný vodovod a elektřinu, vytápění bude zajištěno krbovými kamny a tepelným čerpadlem
- vstup do rodinného domu bude z jihozápadní strany rodinného domu
- přízemí: zádveří (1.01), chodba (1.02), ložnice (1.03), WC (1.04), dětský pokoj (1.05), dětský pokoj (1.06), koupelna + WC (1.07), technická místnost (1.08), kuchyně + jídelna (1.09), obývací pokoj (1.10)

*základové konstrukce*

- rodinný dům bude založeno na pasech z betonu C16/20. V základových pasech bude uložen zemnicí pásek Fe-Zn pro možnost napojení zemnění bleskosvodu a el. rozvaděče
- nadzákladové zdivo je z betonových tvárníc BEST vyztužených ve vodorovném i svislém směru
- podkladní betonová deska s kari sítí 8/100/100 z betonu C20/25

*zdivo 1.NP*

- Obvodové zdivo je navrženo z bloků z bloků YTONG Klasik 300 PDK, zděných na tenkovrstvou zdící maltu. Vnitřní nosné zdivo je navrženo z bloků YTONG Klasik 200, zděných na tenkovrstvou zdící maltu. Vnitřní nenosné zdivo je navrženo z bloků YTONG Klasik 100, zděných na tenkovrstvou zdící maltu. Obvodové zdivo bude opatřeno KZS EPS 70 F tl. 180 mm.

*vodorovné konstrukce*

- Nosnou částí podlahy 1.NP je žb. základová deska vyztužená kari sítí 8/100/100 mm, která je z vrchní strany opatřena protiradonovou hydroizolací, tepelnou izolací, systémovou deskou podlahového topení a nášlapnou vrstvou v kombinaci vinylové podlahy a keramické dlažby. Nosnou částí stropu jsou dřevěné vazníky, které jsou součástí konstrukce krovu. Spodní část vazníků bude opatřena SDK podhledem s požární odolností 15 minut v provedení min. EW 15DP3 na oc. roštu s parotěsnou fólií. Prostor mezi roštem SDK a vazníky bude vyplněn tepelnou izolací. Přístup do půdního prostoru je zajištěn skládacími schody s požární odolností 15 minut v provedení min. EW 15DP3 umístěnými v m.č. 1.02 chodba.

*krov*

- Konstrukce krovu je z dřevěných vazníků, sedlového tvaru o sklonu 30°, opatřena betonovou taškovou krytinou v odstínu černém.

*komín*

- V objektu je navrženo jedno komínové těleso s jedním průduchem zakončené betonovou hlavicí např. SCHIEDEL. Přívod vzduchu ke krbu je pod základovou žb. deskou 1.NP.

*vytápění*

- Zdrojem vytápění bude tepelné čerpadlo, které bude v kompletu s akumulační nádrží o objemu 80 l. Akumulační nádrží bude propojena s TČ a dále se zásobníkem TUV o objemu 200 l.
- venkovní jednotka tepelného čerpadla bude umístěná na jižní straně rodinného domu, vedle hlavního vstupu, vnitřní jednotka bude umístěná v technické místnosti rodinného domu
- rodinný dům bude vytápěný otopným trubkovým tělesem - žebřík v koupelně a deskovými otopným tělesem v technické místnosti a dále podlahovými segmenty
- v obývacím pokoji budou umístěná krbová kamna 7 kW, bez připojení do topné soustavy

*venkovní vedení NN*

- Pojistková skříň a elektroměrový rozvaděč RE jsou osazeny na hranici pozemku a volně přístupný. Elektroměrový rozvaděč s možností osazení HDO bude připojen kabelem CYKY4Jx10 z pojistkové skříňe, která je součástí distribučního rozvodu NN. Z elektroměru povede hlavní přívodní kabel CYKY 4Jx10 společně s kabelem CYKY 3Ox1,5 do hlavního domovního rozvaděče RH umístěného v m.č.1.01.
- Objekt rodinného domu bude chráněn hromosvodovým zařízením dle požadavků ČSN EN 62305 ed.2. Jako ochrana proti účinkům atmosférické elektřiny bude zřízena jímací soustava vodičem AlMgSi o průměru 8 mm se čtyřmi svody připojenými na uzemnění tvořené uzemňovacím páskem v základech.

*venkovní vedení splaškové kanalizace*

- Vnitřní kanalizace je napojena na veřejnou splaškovou kanalizaci, jdoucí v komunikaci před pozemkem investora. Kanalizační přípojka je stávající, přivedená na pozemek stavebníku a ukončena ve stávající betonové šachtě B125. Od této šachty bude vedeno nové připojení splaškové kanalizace do RD.

*venkovní vedení vodovodu*

- Vodovodní přípojka (DN 32) je napojena na vodovodní řad. Vodovodní přípojka je dotažená na pozemek stavebníka, kde je ukončena. V tomto místě bude na přípojku osazena vodoměrová šachta a potrubí bude vedeno dále do RD. Od vodoměrové sestavy bude rozvod vody veden v objektu ke stoupacímu potrubí, ke kombinovanému bojleru a k jednotlivým výtokovým armaturám.

*dešťová kanalizace, vsakovací bloky*

- Dešťová kanalizace bude odvádět vodu ze střechy objektu do plastových vsakovacích bloků (8 ks dvě řady nad sebou - 1ks = dl.1200 x š. 600 x hl. 420 mm) o objemu 2,4 m3. Dešťové svody budou ve výšší terénu opatřeny lapači střešních splavenin.

*zpevněné plochy*

- budou provedeny zpevněné plochy ze zámkové dlažby a štěrkový okapový chodník
- zpevněné plochy - parkovací stání, přístupový chodník, terasa
- parkovací stání o ploše 26,41 m<sup>2</sup>
- okapový chodník o ploše 14,81 m<sup>2</sup>
- terasa o ploše 15 m<sup>2</sup>
- přístupový chodník o ploše 23 m<sup>2</sup>

*oplocení*

- oplocení pozemku do výšky 2 m je drobnou stavbou ve smyslu stavebního zákona přílohy č. 1) odst. 1) písm. a) bod 5 a podle § 171 stavebního zákona nevyžaduje povolení

*umístění stavby na pozemku:*

- stavba bude umístěná na pozemku parc. č. 1000/87 v k.ú. Mladá Vožice

*určení prostorového řešení stavby:*

- rodinný dům bude obdélníkového půdorysu - zastavěná plocha RD 142,21 m<sup>2</sup>, užitná plocha vnitřní 114,56 m<sup>2</sup>, obestavěný prostor 627,84 m<sup>3</sup>, výška RD +5,633 m (+-0,000 je finální výška 1.NP)
- rodinný dům bude umístěn 13,47 m od hranice s pozemkem parc. č. 1010/1 v k.ú. Mladá Vožice, 3 m od hranice s pozemkem parc. č. 1010/9 v k.ú. Mladá Vožice, 3 m od hranice s pozemkem parc. č. 1000/78 v k.ú. Mladá Vožice a 6,16 m od hranice s pozemkem parc. č. 1000/1 v k.ú. Mladá Vožice
- venkovní vedení NN povede do RD ze stávající el. pilíře umístěného v západním rohu pozemku parc. č. 1000/87 v k.ú. Mladá Vožice v délce 13 m
- venkovní vedení splaškové kanalizace bude napojené na stávající kanalizační přípojku na pozemku parc. č. 1000/87 v k.ú. Mladá Vožice a bude o délce 1,9 m
- venkovní vedení vodovodu povede z nové vodoměrné šachty do rodinného domu v délce 1,31 m
- dešťová kanalizace povede okolo severní, jižní a východní stěny RD do vsakovacích bloků v celkové délce 45,60 m
- vsakovací bloky o objemu 2,4 m<sup>3</sup> jsou umístěné ve východní části pozemku, 5 m od východní zdi RD a 2 m od hranice s pozemkem parc. č. 1010/9 v k.ú. Mladá Vožice
- zpevněné plochy - parkovací stání bude navazovat na vjezd a bude provedeno v severozápadní části pozemku (parkovací stání o ploše 26,41 m<sup>2</sup>), terasa bude navazovat na severovýchodní roh RD a bude o ploše 15 m<sup>2</sup>, přístupový chodník bude proveden od parkovacího stání k hlavnímu vchodu a dále bude propojovat plochu terasy a parkovacího stání (přístupový chodník o ploše 23 m<sup>2</sup>), okapový chodník o ploše 14,81 m<sup>2</sup> bude proveden okolo zdi RD a bude navazovat na plochu terasy a přístupového chodníku

*vymezení území dotčeného vlivem stavby:*

- stavba bude umístěná na pozemku parc. č. 1000/87 v k.ú. Mladá Vožice, který je ve vlastnictví stavebníka
- stavba bude umístěná v sousedství s pozemky parc. č. 1000/1, 1010/1, 1010/9, 1000/78 v k.ú. Mladá Vožice, vlastníci pozemku udělili stavebníkovi souhlas se stavbou podpisem na situační výkres

- II.** Podle § 10 odst. 1) a odst. 4) zákona č. 13/1997 Sb., o pozemních komunikacích, ve znění pozdějších předpisů (dále jen „zákon o pozemních komunikacích“) správní orgán rozhodl o povolení připojení sousední nemovitosti zřízením sjezdu s předchozími souhlasy vlastníka dotčené místní komunikace III třídy 79c a DI Tábor Policie ČR KŘ a

**povoluje**

připojení parc. č. 1000/87 v k.ú. Mladá Vožice k pozemní komunikaci zřízením sjezdu:

**nový sjezd na pozemek parc. č. 1000/87 v k.ú. Mladá Vožice na místní komunikaci v ulici Sluneční****Mladá Vožice**

z místní komunikace na pozemku parc. č. 1000/78 v katastrálním území Mladá Vožice za účelem příjezdu k novostavbě rodinného domu.

**Podmínky:**

1. Sjezd bude proveden v souladu se stanoviskem Policie České republiky, Krajské ředitelství policie Jihočeského kraje, Územní odbor Tábor, Dopravní inspektorát č.j. KRPC-110305-2/ČJ-2025-20806 ze dne 1.9.2025:
  - vjezdová brána se nesmí otevírat směrem ke komunikaci
2. Sjezd bude proveden bezprašnou vozovkou a v místě napojení na vozovku (případně i chodník) místní komunikace únosnou natolik, aby nedocházelo k jejímu poklesu a tím k možnému poškození místní komunikace.
3. Výškově musí být sjezd uzpůsoben tak, aby nedocházelo ke stékání vody na místní komunikaci
4. Technické řešení bude odpovídat předloženému návrhu dle projektové dokumentace, kterou vypracoval **Jan Kindl, autorizoval Ing. Václav Rychlý ČKAIT 0101814**
5. Bude prováděno průběžné čištění a údržba sjezd

**III. Stanoví podmínky pro provedení stavby:**

1. Stavba bude provedena podle projektové dokumentace, kterou v dubnu 2025 vypracoval **Jan Kindl, autorizoval Ing. Václav Rychlý ČKAIT 0101814**, část technika prostředí staveb vypracoval Ing. Bc. Jakub Šepela, DiS. ČKAIT 0102797, část silnoproudá a slaboproud technika vypracoval Ladislav Červenka DiS. ČKAIT 0102199; případné změny nesmí být provedeny bez předchozího povolení stavebního úřadu.
2. Stavba bude provedena v souladu s Požárně bezpečnostním řešením, které v květnu 2025 vypracoval **Ing. Martin Pospíchal ČKAIT 0102290**.
3. Stavba bude umístěná na pozemku parc. č. 1000/87 v k.ú. Mladá Vožice.
4. Stavebník oznámí stavebnímu úřadu **termín zahájení stavby**.
5. Stavebník **oznámí** stavebnímu úřadu název a sídlo stavebního podnikatele, který bude stavbu provádět, v případě provádění stavby svépomocí oznámí stavbyvedoucího.
6. Stavebník oznámí stavebnímu úřadu fáze výstavby pro **kontrolní prohlídky stavby**:
  - a) po provedení hrubé stavby
  - b) závěrečná kontrolní prohlídka
7. Stavba bude dokončena **do 2 let ode dne nabytí právní moci tohoto rozhodnutí**.
8. Před zahájením stavby je stavebník povinen umístit na viditelném místě u vstupu na staveniště štítek „**stavba povolena**“ a ponechat jej tam až do dokončení stavby.
9. Před zahájením stavby musí stavebník zajistit vytyčení prostorové polohy stavby odborně způsobilými osobami. **Výsledky vytyčení musí být ověřeny úředně oprávněným zeměměřičkým inženýrem. Doklad bude předložen na stavební úřad.**
10. **Před zahájením prací bude provedeno vytyčení všech sítí technické infrastruktury.**
11. **Při provádění stavby budou dodrženy podmínky uvedené ve vyjádřeních a závazných stanoviscích:**

- a) **Městský úřad Tábor, Odbor životního prostředí, Husovo náměstí 2938, 390 02 Tábor**, vydal dne 9.7.2025 souhlasné jednotné environmentální stanovisko č.j. METAB 42445/2025/OŽP/MKva:

Z hlediska zájmů chráněných dle zákona č. 334/1992 Sb., o ochraně zemědělského půdního fondu, ve znění pozdějších předpisů (dále též pouze „zákon o ochraně ZPF“), je výše uvedeným záměrem stavebníka, kterým je UnderProtection s.r.o., IČO 02739780, Tábořská č.p. 65/29, 140 00 Praha 4-Nusle, vlastník odnímaného pozemku, kterého zastupuje Jan Kindl, IČO 73521990, 28. října č.p. 596, 391 43 Mladá Vožice (plná moc ze dne 9.5.2025), dotčen pozemek dle KN parc.č. 1000/87, druh pozemku trvalý travní porost, v k.ú. Mladá Vožice, náležející dle § 1 odst. 2 zákona do zemědělského půdního fondu (dále též pouze „ZPF“).

Tímto stanoviskem se **podle ustanovení § 9 odst. 8 zákona uděluje pro záměr „Rodinný dům Mladá Vožice na p.č. 1000/87 Novostavba“** – rodinný dům a zpevněné plochy (zámková dlažba, šterk, okapový chodník), **souhlas s trvalým odnětím zemědělské půdy ze ZPF, o celkové odnímané výměře 183,43 m<sup>2</sup> na části pozemku dle KN parc.č. 1000/87, a to dle níže uvedených parametrů:**

katastrální území	obec	parcelní číslo pozemku dle KN	druh pozemku	odnímaná výměra v m <sup>2</sup>
<b>Mladá Vožice</b>	<b>Mladá Vožice</b>	<b>část 1000/87 697 m<sup>2</sup> BPEJ 72911 tř. ochrany I.</b>	<b>trvalý travní porost</b>	<b>rodinný dům 142,21 zpev.plochy (zámk.dlažba) 26,41 zpev.plochy (štěrka,okap.chodník) 14,81 CELKEM 183,43</b>

Souhlas se uděluje za těchto podmínek nezbytných k zajištění ochrany ZPF ve smyslu zásad ochrany ZPF dle § 4 zákona:

1. Na základě schválené projektové dokumentace výše uvedeného záměru provede před započítáním stavby vytyčení hranic pozemků, příp. jejich částí dotčených odnětím. Stavebník přijme opatření vedoucí k respektování hranic povoleného záboru tak, aby nedošlo ke škodám na okolních pozemcích.

2. Realizací nedojde k narušení organizačního uspořádání okolních zemědělských pozemků a k omezení jejich přístupnosti. V případě negativního dotčení okolních zemědělských pozemků a zemědělských účelových komunikací bude neprodleně zajištěna odpovídající náhrada.

3. Učiní opatření k zabránění úniku pevných, kapalných a plyných látek poškozujících zemědělský půdní fond a jeho vegetační kryt.

4. Na základě pedologického průzkumu (sondy) a dle předložené bilance skrývky kulturních vrstev půdy bude skrývka svrchní kulturní vrstvy půdy (dále též „ornice“) provedena z odnímané plochy 183,43 m<sup>2</sup>. Objem orniční vrstvy půdy z hloubky 0,20 m z této plochy činí 36,69 m<sup>3</sup>.

5. Skrytá ornice bude uložena na deponii v prostoru staveniště „Rodinný dům Mladá Vožice na p.č. 1000/87 Novostavba“, na pozemku dle KN parc.č. 1000/87, druh pozemku trvalý travní porost, v k.ú. Mladá Vožice. Deponované skryté vrstvy půdy budou na tomto pozemku zajištěny před znehodnocením a ztrátami.

6. Ornice bude využita na vylepšení půdních podmínek nezastavěné části stavbou dotčeného pozemku po dokončení výstavby a to dle předpokladu na zahradu u rodinného domu.

7. Nezastavěný pozemek u rodinného domu bude po ukončení výstavby dle předpokladu využíván jako zahrada.

8. Na nezastavěné části pozemku nebude orniční vrstva znehodnocena. Pokud to budou vyžadovat stavební práce, bude orniční vrstva skryta i z této nezastavěné části pozemku též dle výsledků pedologického průzkumu a tyto kulturní vrstvy půdy budou před dokončením stavby při závěrečných terénních úpravách rozhrnuty po pozemku za předpokladu využití na zahradu u rodinného domu.

9. Zajistit hospodárné využití a řádné uskladnění orniční vrstvy půdy a zajistit na vlastní náklad její odvoz a rozprostření. Ornice bude po dokončení „Rodinný dům Mladá Vožice na p.č. 1000/87 Novostavba“, využita na vylepšení půdních podmínek a zúrodnění stavbou dotčeného pozemku dle KN parc.č. 1000/87, druh pozemku trvalý travní porost, v k.ú. Mladá Vožice.

10. O činnostech souvisejících se skrývkou vede oprávněný ze souhlasu s odnětím zemědělské půdy ze ZPF protokol v souladu s ustanovením § 14 odstavce 5 Vyhlášky Ministerstva životního prostředí č. 271/2019 Sb., o stanovení postupů k zajištění ochrany zemědělského půdního fondu. Do protokolu se zaznamenává objem skrývky, přemístění, rozprostření či jiné využití a uložení skrývky, dále ochrana a ošetřování skrývky v dělení na svrchní kulturní vrstvy půdy a na hlouběji uložené zúrodnění schopné zeminy. Protokol bude při případné kontrole dodržování podmínek tohoto souhlasu předložen orgánu ochrany ZPF.

11. Za zahájení realizace záměru, popřípadě zahájení další etapy záměru, je považováno provedení skrývky orniční a podorniční vrstvy půdy.

12. Přilehlé zemědělské pozemky nesmí být dopravou, skládkou stavebního materiálu ani samotnou výstavbou poškozeny.

13. Dojde-li vlivem realizace prací k poškození hydrologických poměrů na okolních pozemcích, příp. jejich částech, či k negativnímu ovlivnění funkcí existujících melioračních zařízení, zajistí stavebník bezodkladně na návrh odborné organizace na své náklady provedení nezbytných nápravných opatření.

14. Budou provedena vhodná opatření pro naplnění veřejného zájmu na zadržení vody v krajině.

**b) Krajská hygienická stanice Jihočeského kraje se sídlem v Českých Budějovicích, Na Sadech 25, 370 71 České Budějovice** závazné stanovisko dne 19.5.2025 závazné stanovisko vedené pod č.j. KHSJC 12050/2025/HOK JH-TA

**c) Vožická majetková s.r.o., Žižkovo náměstí 80, 391 43 Mladá Vožice** vyjádření ze dne 27.7.2025 vedené pod č.j. 11/2025:

S realizací souhlasíme při respektování následujících požadavků:

Činnosti před realizací:

- Podmínkou připojení vodovodní a kanalizační přípojky k vodohospodářským sítím a osazení vodoměru je sjednání Smlouvy o dodávce vody a o odvádění odpadních vod (dále jen Smlouvy). Smlouvu si sjednáte prostřednictvím naší kanceláře – Vožická majetková s.r.o., Žižkovo nám.80, 391 43 Mladá Vožice .
- Při návrhu i realizaci napojení nemovitosti na vodohospodářské sítě je nutné respektovat Technické požadavky, včetně příslušných zákonů a technických norem.
- Propojení vodovodní přípojky s vodovodem z vlastního zdroje přes vnitřní instalace domu je nepřípustné.

Upozornění: V případě, že bude plánováno využívání dešťové vody v budoucím objektu ke splachování WC, požadujeme doložit podrobné technické řešení systému (situace se zákresem vnitřních rozvodů - oddělený rozvod pro užitkovou vodu, blokové schéma vzájemného propojení všech součástí systému, řešení splachování za bezdeštného období – dopouštění přes volnou hladinu dle ČSN EN 1717 zajišťující ochranu vodovodu pro veřejnou potřebu před kontaminací, osazení podružných měřidel z důvodu kalkulace stočného).

**d) EG.D, a.s., Lidická 1873/36, Černá Pole, 602 00 Brno** vyjádření ze dne 19.3.2025 vedené pod značkou O7106-26366246 a souhlas s činností v OP ze dne 28.7.2025 vedené pod značkou O7106-27162772:

1. V ochranných pásmech (dále jen OP) zařízení distribuční soustavy budou při realizaci stavby/činnosti dle uděleného souhlasu dodrženy podmínky dle § 46 odst. 8 zákona c. 458/2000 Sb., energetický zákon, v platném znění, kde se konstatuje, že v OP těchto zařízení je zakázáno pod písmeny:

c) provádět činnosti, které by mohly ohrozit spolehlivost a bezpečnost provozu těchto zařízení nebo ohrozit život, zdraví či majetek osob

d) provádět činnosti, které by znemožňovaly nebo podstatně znesnadňovaly přístup k těmto zařízením.

2. Zakreslení trasy nadzemního i podzemního vedení, vyskytujícího se v zájmovém území, do všech vyhotovení prováděcí dokumentace a jeho vyznačení dobře viditelným způsobem přímo v terénu. Jedná se zejména o místa křížení či souběhu trasy vedení s trasou pohybu mechanizace, s trasou vedení výkopu a podobně tak, aby pracující na staveništi byli o hranicích ochranného pásma trvale informováni.

3. Objednání přesného vytyčení distribuční sítě (trasy kabelu) v terénu, a to nejméně 14 dnu před zahájením prací v blízkosti podzemního kabelového vedení. V případě, že nebude možné trasu kabelu bezpečně určit pomocí vytyčovacího zařízení, je investor zemních prací povinen pro jednoznačné stanovení jeho polohy provést na určených místech a v nezbytném rozsahu ruční odkrytí kabelu podle pokynu technika EG.D, a.s. (dále jen EGD). Vytyčení kabelu VN, NN zajistí Luděk Heršálek, tel.: 381784851, mail: ludek.hersalek@egd.cz.

4. Provádění zemních prací v ochranném pásmu kabelového vedení výhradně klasickým ručním nářadím bez použití jakýchkoli mechanismu s nejvyšší opatrností, nebude-li provozovatelem zařízení stanoveno jinak.

5. Vhodné zabezpečení obnaženého kabelu (podložení, vyvěšení, ...), aby nedošlo k jeho poškození poruchou nebo nepovolanou osobou a označení výstražnými tabulkami bude provedeno podle pokynu technika EGD. Další podmínky pro zabezpečení našeho zařízení si vyhrazujeme při vytyčení nebo po jeho odkrytí.

6. Vyřešení způsobu provedení souběhů a křížení výše zmíněné akce s rozvodným zařízením musí odpovídat příslušným ČSN.

7. Přizvání technika EGD ke kontrole křížovatek a souběhů před záhozem výkopu. O kontrole bude proveden zápis do montážního nebo stavebního deníku. Při nedodržení této podmínky budou poruchy, vzniklé na zařízení, odstraňovány na náklady investora stavby.

8. Po dokončení musí stavba z pohledu ochrany před provozními a poruchovými vlivy distribuční soustavy odpovídat příslušným normám, zejména PNE 33 3301, PNE 33 3302, PNE 34 1050, CSN EN 50 341-1, PNE 33 0000-1, CSN EN 50 522, CSN EN 61 936-1, CSN 73 6005.

9. Po dokončení stavby připomínáme, že v OP distribučního zařízení je dále zakázáno:

a) zřizovat bez souhlasu vlastníka těchto zařízení stavby či umisťovat konstrukce a jiná podobná zařízení, jakož i uskladňovat hořlavé a výbušné látky

- b) provádět bez souhlasu jeho vlastníka zemní práce
- c) u nadzemního vedení nechávat růst porosty nad výšku 3 m
- d) u podzemního vedení vysazovat trvalé porosty a přejíždět vedení bez ochranných prvků mechanizmy o celkové hmotnosti nad 6 t.

10. V projektové dokumentaci a při stavbě budou respektovány podmínky uvedené ve sdělení č. 26366246, k existenci zařízení distribuční soustavy ve vlastnictví a provozování EGD a k podmínkám činnosti v jeho blízkosti, s platností do 19.03.2027.

11. Veškerá stavební činnost v OP distribučního a sdělovacího zařízení bude před jejím zahájením konzultována s příslušným správcem zařízení (kontakty na správce zařízení jsou uvedeny v závěru tohoto vyjádření), který stanoví bezpečnostní opatření pro práce v OP příslušného rozvodného zařízení dle platné CSN EN 50 110-1.

12. Veškeré práce s mechanizací, jejichž části se za provozu mohou přiblížit k vodičům v OP nadzemního vedení 22 kV a výkopové práce v OP podzemního vedení 22 kV, je nutno provádět za beznapětového stavu vedení a vypnutí objednejte nejméně 25 kalendářních dnů předem. Práce s mechanizací v OP vedení 110 kV je nutno provádět za beznapětového stavu vedení a vypnutí objednejte nejpozději do 10. dne předchozího měsíce.

13. Dovolujeme si také upozornit, že investor stavby hradí náklady na dodatečné úpravy stávajícího zařízení distribuční soustavy, které jsou vyvolané stavbou. Jedná se např. o ochranu podzemního vedení přiložením dodatečné chráničky v místě vjezdu apod.

- e) **Gas Distribution s.r.o., Vrbenská 2769/2, České Budějovice 370 01**, vyjádření ze dne 26.7.2025 vedené pod značkou O7106-26392110 a souhlas s činností v OP ze dne 4.8.2025 vedené pod značkou P9989-27162833:

Souhlasíme s provedením výše uvedené akce v ochranném pásmu zařízení distribuční soustavy plynu při splnění těchto podmínek:

1. V ochranném pásmu plynového zařízení budou při realizaci stavby / činnosti dle uděleného souhlasu přiměřeně dodrženy podmínky dle § 68 odst. 3 zák. č. 458/2000 Sb., v platném znění, kde se konstatuje, že v ochranných pásmech plynových zařízení je zakázáno provádět činnosti, které by ve svých důsledcích mohly ohrozit toto zařízení, jeho spolehlivost a bezpečnost provozu.
2. Zakreslení plynárenského zařízení, vyskytujícího se v zájmovém území, do všech vyhotovení prováděcí dokumentace a jeho vyznačení dobře viditelným způsobem přímo v terénu. Jedná se zejména o místa křížení či souběhu trasy vedení s trasou pohybu mechanizace, s trasou vedení výkopů a podobně tak, aby pracující na staveništi byli o hranicích ochranného pásma trvale informováni.
3. Objednání přesného vytyčení distribuční sítě (trasy plynovodu) v terénu, a to nejméně 14 dnů před zahájením prací v blízkosti podzemního vedení. V případě, že nebude možné trasu plynovodu bezpečně určit pomocí vytyčovacího zařízení, je investor zemních prací povinen pro jednoznačné stanovení jeho polohy provést na určených místech a v nezbytném rozsahu ruční odkrytí plynovodu podle pokynů techniků Gas Distribution s.r.o..
4. Prokazatelné seznámení pracovníků, konajících výkopové práce, s uložení plynárenského zařízení a jejich upozornění na to, že při práci musí dbát na maximální opatrnost a v ochranném pásmu nesmí používat žádné mechanizační prostředky a nevhodné pracovní nástroje (hloubicí stroje, sbíječky apod.).
5. Pokud technické řešení stavby vyžaduje v blízkosti podzemního plynárenského zařízení použít tzv. podvrt (protlak), je povinností investora stavby požádat o stanovení podmínek, za kterých může být podvrt zrealizován. Podmínky stanoví místně příslušný technik EGD, viz kontakty správců zařízení níže.
6. Provádění vlastních výkopových prací a zásypu v souladu s ČSN 73 3055 a ČSN 73 6133 (NTP a STP – zapískování potrubí, materiál bez ostrých hran, VTP – zásyp prosátou zeminou nebo kopaným pískem).
7. Vhodné zabezpečení odkrytého plynovodu a souvisejícího zařízení do doby zásypu, aby nedošlo k jeho poškození. Další podmínky pro zabezpečení našeho zařízení si vyhrajujeme při vytyčení nebo po jeho odkrytí.
8. Vyřešení způsobu provedení případných křížovatek a souběhů uvažované stavby s plynárenským zařízením v projektové dokumentaci musí odpovídat ČSN 73 6005, ČSN EN 1594, ČSN EN 12 007 – 1,2,3,4,5, TPG 702 04, TPG 702 01, ČSN EN

- 12 186, TPG 605 02, TPG 920 21 a souvisejícím předpisům pro umístování objektů a provádění zemních prací.
9. Přizvání technika Gas Distribution s.r.o. ke kontrole křížovatek a souběhů před záhozem výkopu. O kontrole bude proveden zápis. Při nedodržení této podmínky budou poruchy, vzniklé na zařízení, odstraňovány na náklady investora stavby.
  10. Po skrývce stávajícího terénu nad plynovodem, před navezením nových konstrukčních vrstev, budou přizváni technici Gas Distribution s.r.o. správy sítě plynu ke kontrole neporušenosti sítí. O kontrole bude proveden zápis.
  11. Po konečných úpravách nad plynovodem nesmí dojít ke snížení ani navýšení nivelety terénu.
  12. Řešení případných přeložek plynárenského zařízení dle § 70 zákona 458/2000 Sb., v platném znění, po předchozí dohodě s technikem Gas Distribution s.r.o..
  13. Uhrazení veškerých nákladů na práce, vyvolané stavbou, investorem akce, není-li písemnou dohodou stanoveno jinak.
  14. V projektové dokumentaci a při stavbě budou respektovány podmínky, uvedené ve Sdělení č. 26392110, k existenci zařízení distribuční soustavy ve vlastnictví a provozování Gas Distribution s.r.o. a podmínkách práce v jeho blízkosti, s platností do 26.07.2027.
  15. Neprodlené ohlášení jakéhokoliv poškození plynárenského zařízení v provozování EGD na telefonní číslo Poruchové linky.
12. Při realizaci tohoto záměru je třeba respektovat zejména základní povinnosti při nakládání s odpady, stanovené platnými právními předpisy, kterými jsou zákon č. 541/2020 Sb., o odpadech a o změně některých dalších zákonů a na něj následně navazující prováděcí předpisy. „je třeba respektovat zejména základní povinnosti při nakládání s odpady, stanovené platnými právními předpisy, které jsou uvedeny v § 13 a § 15 tohoto zákona. Podrobnosti nakládání se stavebními a demoličními odpady jsou pak stanoveny ve vyhlášce MŽP 273/2021 Sb., o podrobnostech nakládání s odpady § 42 odst. 1,2.
  13. Při provádění stavby je nutno dodržovat předpisy týkající se bezpečnosti práce a technických požadavků, a to zejména zákon č. 309/2006 Sb., o zajištění dalších podmínek bezpečnosti a ochrany zdraví při práci, zákon č. 362/2005 Sb., požadavky na bezpečnost a ochranu zdraví při nebezpečí pádu a dále vyhlášku č. 591/2006 o požadavcích na bezpečnost a ochranu zdraví při práci na staveništích.
  14. Dešťové vody budou vsakovány a zadržovány na pozemku stavebníka, parc. č. v 1000/87 v k.ú. Mladá Vožice.
  15. *Území ČR je obecně provažováno za území s archeologickými nálezy s výjimkou ploch nedávno zničených těžbou či jinak zbavených kvartérního pokryvu (tj. za území bez archeologických nálezů lze označit pouze takové území, na němž byly prokazatelně odtěženy veškeré uloženiny čtvrtohorního stáří). Vzhledem k této skutečnosti se na Vás vztahují povinnosti uvedené v ustanovení § 22, odst. 2, zákona č. 20/1987 Sb., o státní památkové péči, ve znění pozdějších předpisů, kde se hovoří o tom, že „Má-li se provádět stavební činnost na území s archeologickými nálezy, jsou stavebníci již od doby přípravy stavby povinni tento záměr oznámit Archeologickému ústavu a umožnit jemu nebo oprávněné organizaci provést na dotčeném území záchranný archeologický výzkum.“*
  16. Stavebník má povinnost dodržovat ustanovení § 160 a § 161 stavebního zákona.
  17. Zhotovitel má povinnost dodržovat ustanovení § 163 stavebního zákona
  18. Stavbyvedoucí má povinnost dodržovat ustanovení § 164 stavebního zákona.

#### IV. Stanoví podmínky pro užívání stavby:

1. **Dokončená stavba**, která byla provedena v souladu s rozhodnutím stavebního úřadu, **vyžaduje kolaudační rozhodnutí. Stavebník zajistí, aby byly k žádosti o kolaudační rozhodnutí předloženy výsledky o provedených zkouškách předepsané zvláštními právními předpisy, a to především:**
  - a) vytyčení prostorové polohy stavby odborně způsobilými osobami
  - b) geometrický plán stavby
  - c) geodetické zaměření stavby – vodovodní a kanalizační přípojky
  - d) protokol - identifikátor záznamu pro zápis do DTM
  - e) vyjádření, závazné stanovisko nebo rozhodnutí dotčených orgánů
  - f) revizní zpráva elektroinstalace
  - g) revizní zpráva hromosvodu

- h) protokol o provedení tlakové zkoušky rozvodů vody
  - i) protokol o provedení tlakové zkoušky přípojky vody
  - j) protokol o provedení těsnostní zkoušky přípojky kanalizace
  - k) protokol o provedení těsnostní zkoušky vnitřní a venkovní kanalizace
  - l) protokol o provedení tlakové zkoušky rozvodů topení / ústředního vytápění
  - m) protokol o provedení topné zkoušky – uvedení kamen do provozu
  - n) tepelné čerpadlo – předávací protokol, kopie technického listu/záručního listu, ES prohlášení o shodě
  - o) osvědčení o stavu komínu – revize komínu
  - p) doklady vyplývající z Požárně bezpečnostního řešení – především revize hasicích přístrojů, detektor kouře, doklad o montáži protipožárních sádkartonových konstrukcí oprávněnou firmou, doklad o proškolení firmy + certifikát SDK konstrukce, včetně půdního výlezu
  - q) prohlášení stavbyvedoucího o provádění dozoru na stavbě a provádění stavby v souladu s projektovou dokumentací
- konkrétní výčet podkladů bude řešen v rámci řízení o povolení zkušebního provozu a následujícím kolaudačním řízení

Účastníci řízení, na něž se vztahuje rozhodnutí správního orgánu podle § 27 odst. (1) zákona č. 500/2004 Sb., správní řád:

UnderProtection s.r.o., IČO 02739780, Táborská č.p. 65/29, 140 00 Praha

Město Mladá Vožice, IČO 00252557, Žižkovo náměstí č.p. 80, 391 43 Mladá Vožice

### **Odůvodnění:**

Dne 3.9.2025 podal stavebník UnderProtection s.r.o. IČO 02739780, Táborská č.p. 65/29, 140 00 Praha, v zastoupení [redacted] žádost o povolení výše uvedené stavby ve zrychleném řízení. Uvedeným dnem bylo zahájeno řízení o povolení záměru.

Podklady žádosti:

- projektová dokumentace, kterou v dubnu 2025 vypracoval Jan Kindl, autorizoval Ing. Václav Rychlý ČKAIT 0101814, část technika prostředí staveb vypracoval Ing. Bc. Jakub Šepela, DiS. ČKAIT 0102797, část silnoproudá a slaboproud technika vypracoval Ladislav Červenka DiS. ČKAIT 0102199
- Požárně bezpečnostní řešení, které v květnu 2025 vypracoval Ing. Martin Pospíchal ČKAIT 0102290
- Průkaz energetické náročnosti budovy, který v dubnu 2025 vypracovala Ing. Michaela Šperlová č. opr. MPO 0450
- Protokol o stanovení radonového indexu, které vypracoval v dubnu 2025 Ing. Vlastimil Kusý, IČO 60060077
- souhlasy všech účastníků řízení se záměrem
- plná moc pro zastupování stavebníka

Vyjádření, závazná stanoviska dotčených orgánů:

- Městský úřad Tábor, Odbor životního prostředí, Husovo náměstí 2938, 390 02 Tábor, vydal dne 9.7.2025 souhlasné jednotné environmentální stanovisko č.j. METAB 42445/2025/OŽP/MKva
- Krajská hygienická stanice Jihočeského kraje se sídlem v Českých Budějovicích, Na Sadech 25, 370 71 České Budějovice závazné stanovisko dne 19.5.2025 závazné stanovisko vedené pod č.j. KHSJC 12050/2025/HOK JH-TA
- Policie České republiky, Krajské ředitelství policie Jihočeského kraje, Územní odbor Tábor, Doprní inspektorát č.j. KRPC-110305-2/ČJ-2025-20806 ze dne 1.9.205

Vyjádření vlastníků veřejné technické infrastruktury:

- EG.D, a.s., Lidická 1873/36, Černá Pole, 602 00 Brno vyjádření ze dne 19.3.2025 vedené pod značkou O7106-26366246 a souhlas s činností v OP ze dne 28.7.2025 vedené pod značkou O7106-27162772
- Gas Distribution s.r.o., Vrbenská 2769/2, České Budějovice 370 01, vyjádření ze dne 26.7.2025 vedené pod značkou O7106-26392110 a souhlas s činností v OP ze dne 4.8.2025 vedené pod značkou P9989-27162833
- Vožická majetková s.r.o., Žižkovo náměstí 80, 391 43 Mladá Vožice vyjádření ze dne 27.7.2025 vedené pod č.j. 11/2025

- CETIN a.s., Českomoravská 2510/19, Libeň, 190 00 Praha 9 – vyjádření ze dne 26.7.2025 č.j. 205601/25 – není umístěno SEK
- Vodafone Czech Republic a.s., Náměstí Junkových 2, 155 00 Praha 5 – vyjádření ze dne 19.3.2025 značka MW9910273848802231 – nedojde ke střetu
- ČEVAK a.s., Severní 2264/8, 370 10 České Budějovice – vyjádření ze dne 19.3.2025 značka O25070254054 - V zájmovém území neprovozuje společnost ČEVAK a.s. žádné sítě ani jiná zařízení.
- T-Mobilce Czech Republic a.s., Tomičkova 2144/1, 148 00 Praha 4 – vyjádření ze dne 19.3.2025 značka E16320/25 - Dle předložených dokladů nedojde ke kolizi s technickou infrastrukturou společnosti T-Mobile Czech Republic a.s.
- NET4Gas, s.r.o., Na Hřebenech II 1718/8, 140 21 Praha 4 – vyjádření ze dne 19.3.2025 značka 2878/25/OVP/N - nezasahuje do bezpečnostního pásma VTL plynovodu a ochranného pásma telekomunikačního vedení NET4GAS, s.r.o.

Stavebnímu úřadu byla předložena kladná závazná stanoviska dotčených orgánů, která byla převzata do rozhodnutí o povolení záměru na výše uvedenou stavbu. Případné podmínky byly zahrnuty do podmínek tohoto rozhodnutí.

Povolení stavby je vydáno ve zrychleném řízení, protože stavebník o to požádal a

- a) obec, na jejímž území má být stavba nebo zařízení uskutečněna, má vydán územní plán,
- b) nejde o záměr EIA,
- c) nejde o záměr vyžadující povolení výjimky nebo stanovení odchylného postupu podle zákona o ochraně přírody a krajiny,
- d) stavba splňuje požadavky uvedené v § 193 stavebního zákona,
- e) stavebník doložil souhlasy všech účastníků řízení se záměrem, vyznačené na situačním výkresu dokumentace.

Posouzení stavebního úřadu:

Předmětem záměru je rodinný dům, zpevněné plochy, venkovní vedení NN, venkovní vedení splaškové kanalizace, venkovní vedení vodovodu, dešťová kanalizace, vsakovací bloky, oplocení, na pozemku parc. č. 1000/87 v k.ú. Mladá Vožice. Rodinný dům bude obdélníkového půdorysu - zastavěná plocha RD 142,21 m<sup>2</sup>, užitná plocha vnitřní 114,56 m<sup>2</sup>, obestavěný prostor 627,84 m<sup>3</sup>, počet bytových jednotek 1. Rodinný dům bude přízemní, zděné konstrukce, dřevěný krov sedlového tvaru, výška RD +5,633 m (+-0,000 je finální výška 1.NP). Rodinný dům bude napojený na veřejnou kanalizaci, veřejný vodovod a elektřinu, vytápění bude zajištěno krbovými kamny a tepelným čerpadlem. Přízemí: zádveří (1.01), chodba (1.02), ložnice (1.03), WC (1.04), dětský pokoj (1.05), dětský pokoj (1.06), koupelna + WC (1.07), technická místnost (1.08), kuchyně + jídelna (1.09), obývací pokoj (1.10). Světlá výška obytných a pobytových místností splňuje požadavek § 38 vyhlášky č. 146/2024 Sb., o požadavcích na výstavbu, tj. min. 2,5 m. Větrání místností je zajištěno přirozeně okny a v místnosti bez oken pomocí nuceného odvětrání na el. pohon. Osvětlení a proslunění je zajištěno přirozeně okny. Rodinný dům bude opatřen hromosvodem.

Stavební úřad posoudil záměr podle § 193 odst. 1 písm. a) stavebního zákona, zda je v souladu s územně plánovací dokumentací. V daném území (Mladá Vožice) je vydán územní plán (opatření obecné povahy č.j. MUMV1416/2009/star/Vě, datum vydání: 19.10.2009, datum nabytí účinnosti: 6.11.2009), který je platný ve změně č. 2 (nabytí účinnosti dne 28.5.2024). Pozemek parc. č. 1000/87 v k.ú. Mladá Vožice je umístěný v zastavitelné ploše Z.MLA.13 s využitím BM-N – plochy bydlení městského charakteru. Jako převažující využití je zde určeno bydlení a jako přípustné využití rodinné domy, doplňkové stavby je stavbě hlavní a dopravní a technická infrastruktura. Podmínkou prostorového uspořádání je, že výšková hladina zástavby nepřekročí 4 nadzemní podlaží (+ ustupující podkroví). Uvedená podmínka je splněna – rodinný dům o 1.NP. Stavba je v souladu s územním plánem. Záměr není v rozporu se Zásadami územního rozvoje Jihočeského kraje.

Stavební úřad posoudil záměr podle § 193 odst. 1) písm. c) až f) stavebního zákona. Stavba bude umístěná v zastavitelné ploše města Mladá Vožice. V okolí stavby se nacházejí stavby obdobného vzhledu a charakteru jako povolovaná stavba. V okolí se nachází rodinné domy obdélníkového, čtvercového a členitého půdorysu. Přízemní i patrové, se sedlovou, valbovou a nebo rovnou střechou. Jedná se o lokalitu městského charakteru s různorodým vzhledem staveb. Stavba bude umístěná v souladu s charakterem území a urbanisticko-architektonickým uspořádáním. Stavba bude napojena na stávající

sítě technické infrastruktury, které jsou přivedeny přímo na pozemek parc. č. 1000/87 v k.ú. Mladá Vožice. Pozemek parc. č. 1000/87 v k.ú. Mladá Vožice bude napojen na místní komunikaci na pozemku parc. č. 1000/78 v k.ú. Mladá Vožice zřízením nového vjezdu. Povolení připojení na tuto komunikaci je součástí tohoto rozhodnutí. Umístění stavby umožňuje přístup požární techniky a provedení jejího zásahu mimo ochranná pásma rozvodu energetických vedení. V přímém okolí pozemku parc. č. 1000/87 v k.ú. Mladá Vožice se nachází zatím nezastavěné pozemky. Rodinný dům bude umístěn 13,47 m od hranice s pozemkem parc. č. 1010/1 v k.ú. Mladá Vožice, 3 m od hranice s pozemkem parc. č. 1010/9 v k.ú. Mladá Vožice, 3 m od hranice s pozemkem parc. č. 1000/78 v k.ú. Mladá Vožice a 6,16 m od hranice s pozemkem parc. č. 1000/1 v k.ú. Mladá Vožice. Vzájemné odstupy staveb splňují urbanistické a architektonické požadavky a požadavky stanovené prováděcím právním předpisem. Vzájemné odstupy staveb umožňují údržbu staveb. Umístěním stavby nebude znemožněna budoucí zástavba sousedního pozemku. Stavba bude umístěna tak, že ona ani její část nebude přesahovat na sousední pozemek. Rodinný dům je umístěn ve vzdálenosti větší než 2 m od hranice pozemku. Rodinný dům má zajištěné parkovací stání na pozemku parc. č. 1000/87 v k.ú. Mladá Vožice, a to na zpevněné ploše zahrady. Dešťové vody ze stavby budou svedeny do vsakovacích bloků na pozemku parc. č. 1000/87 v k.ú. Mladá Vožice. Součástí záměr je také oplocení - oplocení pozemku do výšky 2 m je drobnou stavbou ve smyslu stavebního zákona přílohy č. 1) odst. 1) písm. a) bod 5 a podle § 171 stavebního zákona nevyžaduje povolení.

Projektová dokumentace byla vložena do evidence elektronických dokumentací a je vypracována v souladu s vyhláškou č. 131/2024 Sb., o dokumentaci staveb a vyhláškou č. 146/2024 Sb., o požadavcích na výstavbu.

Stavební úřad posoudil záměr podle § 193 stavebního zákona, a zjistil, že jeho uskutečněním nebo užíváním nejsou ohroženy zájmy chráněné stavebním zákonem, předpisy vydanými k jeho provedení a zvláštními předpisy. Projektová dokumentace stavby splňuje obecné požadavky na výstavbu. Stavební úřad v průběhu řízení neshledal důvody, které by bránily povolení stavby.

Stavební úřad rozhodl, jak je uvedeno ve výroku rozhodnutí, za použití ustanovení právních předpisů ve výroku uvedených.

Stavební úřad se zabýval vymezením účastníků řízení a stanovil:

Podle § 182 písm. a) stavebník a písm. c) vlastník pozemku nebo stavby, na kterých má být záměr uskutečněn, nebo ten kdo má jiné věcné právo k tomuto pozemku nebo stavbě:

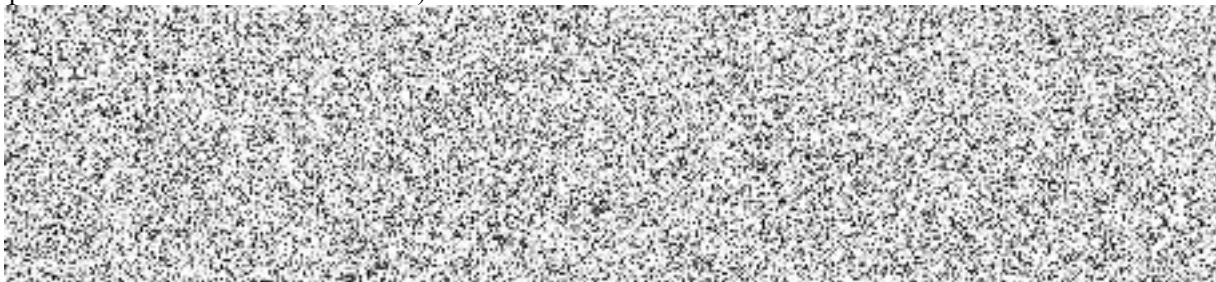
UnderProtection s.r.o., IČO 02739780, Tábořská č.p. 65/29, 140 00 Praha

Podle § 182 písm. b) obec, na jejímž území má být záměr uskutečněn:

Město Mladá Vožice, IČO 00252557, Žižkovo náměstí čp. 80, 391 43 Mladá Vožice

Podle § 182 písm. d) osoby, jejichž vlastnické nebo jiné věcné právo k sousedním stavbám nebo sousedním pozemkům může být rozhodnutím o povolení záměru přímo dotčeno:

Město Mladá Vožice, IČO 00252557, Žižkovo náměstí čp. 80, 391 43 Mladá Vožice (vlastník pozemku parc. č. 1000/78 v k.ú. Mladá Vožice)



#### **Poučení účastníků:**

Proti tomuto rozhodnutí se lze odvolat do 15 dnů ode dne jeho oznámení ke Krajskému úřadu Jihočeského kraje, oddělení Krajský stavební úřad podáním u zdejšího správního orgánu – Městský úřad Mladá Vožice, stavební úřad, Žižkovo náměstí 80, 391 43 Mladá Vožice.

Odvolání se podává s potřebným počtem stejnopisů tak, aby jeden stejnopis zůstal správnímu orgánu a aby každý účastník dostal jeden stejnopis. Nepodá-li účastník potřebný počet stejnopisů, vyhotoví je správní orgán na náklady účastníka. Odvoláním lze napadnout výrokovou část rozhodnutí, jednotlivý výrok nebo jeho vedlejší ustanovení. Odvolání jen proti odůvodnění rozhodnutí je nepřipustné.

Stavební úřad po dni nabytí právní moci stavebního povolení zašle stavebníkovi jedno vyhotovení ověřené projektové dokumentace spolu se štítkem obsahujícím identifikační údaje o povolené stavbě. Další vyhotovení ověřené projektové dokumentace zašle vlastníkově stavby, pokud není stavebníkem.

Při provádění stavby je stavebník povinen

- oznámit stavebnímu úřadu předem termín zahájení stavby, název a sídlo stavebního podnikatele, který bude stavbu provádět, u svépomocné formy výstavby jméno a příjmení stavbyvedoucího nebo osoby, která bude vykonávat stavební dozor; změny v těchto skutečnostech oznámí bezodkladně stavebnímu úřadu,
- před zahájením stavby umístit na viditelném místě u vstupu na staveniště štítek o povolení stavby a ponechat jej tam až do dokončení stavby, případně do vydání kolaudačního rozhodnutí; rozsáhlé stavby se mohou označit jiným vhodným způsobem s uvedením údajů ze štítku.
- zajistit, aby na stavbě nebo na staveništi byla k dispozici ověřená dokumentace stavby a všechny doklady týkající se prováděné stavby nebo její změny, popřípadě jejich kopie,
- ohlašovat stavebnímu úřadu fáze výstavby podle plánu kontrolních prohlídek stavby, umožnit provedení kontrolní prohlídky, a pokud tomu nebrání vážné důvody, této prohlídce se zúčastnit,
- ohlásit stavebnímu úřadu bezodkladně po jejich zjištění závady na stavbě, které ohrožují životy a zdraví osob, nebo bezpečnost stavby,
- oznámit stavebnímu úřadu předem zahájení zkušebního provozu.

Stavba nesmí být zahájena, dokud povolení stavby nenabude právní moci. Povolení stavby pozbývá platnosti, jestliže stavba nebyla zahájena do 2 let ode dne, kdy nabylo právní moci.

Odvod za odnětí půdy ze ZPF bude předepsán samostatným rozhodnutím dle ust. § 11 odst. 2 zákona o ochraně ZPF po zahájení realizace záměru, a to na základě písemného oznámení zahájení realizace záměru (popř. zahájení další etapy záměru) povinného k platbě odvodů a doručení kopie povolení podle jiných právních předpisů, pro které je tento souhlas s odnětím podkladem.

Při rozhodování o odvodech orgán ochrany zemědělského půdního fondu vychází dle § 11 odst. 3 zákona o ochraně ZPF z právního stavu ke dni nabytí právní účinnosti prvního povoloovacího aktu vydaného ve věci podle jiných právních předpisů.

Orgán ochrany ZPF dále upozorňuje na tyto skutečnosti:

Povinný k platbě odvodů je povinen zdejšímu úřadu, jako orgánu ochrany zemědělského půdního fondu příslušnému k rozhodnutí o odvodech a orgánu ochrany zemědělského půdního fondu, který vydal souhlas s odnětím dle § 11 odst. 4 písm. a) zákona doručit kopii rozhodnutí, pro které je souhlas s odnětím podkladem a to do 6 měsíců ode dne nabytí právní moci (např. územní rozhodnutí, sloučené územní a stavební povolení dle stavebního zákona). *Pokud tato podmínka nebude splněna, dopustí se právnická osoba dle § 20a odst. 1 písm. k) zákona přestupku.*

Povinný k platbě odvodů je povinen zdejšímu úřadu, jako orgánu ochrany zemědělského půdního fondu příslušnému k rozhodnutí o odvodech a orgánu ochrany zemědělského půdního fondu, který vydal souhlas s odnětím dle § 11 odst. 4 písm. b) zákona písemně oznámit zahájení realizace záměru, popřípadě zahájení další etapy záměru, a to nejpozději 15 dnů před jejím zahájením. *Pokud tato podmínka nebude splněna, dopustí se právnická osoba dle § 20a odst. 1 písm. l) zákona přestupku.*

Povinný k platbě odvodů podle § 11a odst. 3 zákona je povinen orgánu ochrany zemědělského půdního fondu příslušnému k rozhodnutí o odvodech oznámit změnu způsobu využití a doložit kopii oprávnění k provedení změny, a to do 1 měsíce od této změny. *Pokud tato podmínka nebude splněna, dopustí se právnická osoba a podnikající fyzická osoba dle § 20a odst. 1 písm. l) zákona přestupku.*

Dojde-li ke změně v osobě, které svědčí oprávnění k záměru, jsou osoba, které svědčilo oprávnění k záměru, a osoba, které nově svědčí oprávnění k záměru, povinny oznámit a doložit orgánu ochrany zemědělského půdního fondu, který vydal souhlas s odnětím, a orgánu ochrany zemědělského půdního fondu příslušnému k rozhodnutí o odvodech tuto změnu, a to do 1 měsíce od této změny. Platební povinnost původnímu povinnému k platbě odvodů zaniká, s výjimkou nedoplatků, dnem nabytí právní

moci rozhodnutí o odvodech, kterým zruší původní rozhodnutí o odvodech. Pokud tato podmínka nebude splněna, dopustí se právnická osoba dle § 20a odst. 1 písm. n) zákona o ochraně ZPF přestupku.

[otisk úředního razítka]

**Dagmar Strnadová**  
referent stavebního úřadu

**Poplatek:**

Správní poplatek podle zákona č. 634/2004 Sb., o správních poplatcích položky 18 odst. 1 písm. a) ve výši 4000 Kč byl zaplacen.

**Obdrží:**

účastníci (dodejky)

**Jan Kindl, IDDS: pmnp5zp**



dotčené orgány

**Městský úřad Tábor, Odbor životního prostředí, IDDS: 5zrb8iz**

**Krajská hygienická stanice Jihočeského kraje se sídlem v Českých Budějovicích, Územní pracoviště Tábor, IDDS: agzai3c**

**Policie České republiky, Krajské ředitelství policie Jihočeského kraje, Územní odbor Tábor, Dopravní inspektorát, IDDS: eb8ai73**

ostatní

**Gas Distribution s.r.o., IDDS: 3a7xkhh**

**Vožická majetková s.r.o., IDDS: mux7rss**

**EG.D Holding, a.s., IDDS: nf5dxbu**

na vědomí – hlavní projektant

**Ing. Václav Rychlý, IDDS: peknm4j**

