

MĚSTSKÝ ÚŘAD MLADÁ VOŽICE

stavební úřad



391 43 Mladá Vožice, Žižkovo nám. 80

Sp.zn. : S-MUMV3680/2024/ŽP/Ma

V Mladé Vožici dne : 6.11.2024

Č.j. : MUMV3680/2024/ŽP/Ma

Evid. č. : 18/2024

Vyřizuje : Ing. Blanka Malinová-oprávněná úřední osoba

Telefon : 381 201 913, fax : 381 201 920

E-mail : zivotni@mu-vozice.cz

ROZHODNUTÍ

**o povolení kácení dřevin rostoucích mimo les dle § 8, odst. 1
a uložení náhradní výsadby dle § 9, odst. 1
zákona č. 114/1992 Sb. o ochraně přírody a krajiny, v platném znění**

Městský úřad v Mladé Vožici – stavební úřad jako orgán ochrany přírody a krajiny s působností obce podle § 76 odst. 1) písm. a) zák. č. 114/1992 Sb., o ochraně přírody a krajiny, ve znění pozdějších předpisů (dále jen „zákon“) a místně a věcně příslušný podle §§ 10 a 11 zák. č. 500/2004 Sb., správní řád, na základě provedeného správního řízení dle zák. č. 500/2004 Sb., správní řád, k žádosti :
Města Mladá Vožice, IČ 00252557, Žižkovo náměstí 80, 39143 Mladá Vožice
(dále jen „žadatel“) vedené pod sp. zn. S-MUMV3680/2024/ŽP/Ma ze dne 29.10.2024

p o v o l u j e

účastníku řízení podle § 27 odst. 1 správního řádu

Městu Mladá Vožice, IČ 00252557, Žižkovo náměstí 80, 39143 Mladá Vožice

p o k á c e n í d ř e v i n y

rostoucí mimo les dle § 8, odst. 1 zákona, v platném znění,

v termínu : období vegetačního klidu od 1.11. do 31.3.

v rozsahu :

1 borovice černá (obvod kmene ve výši 130 cm 270 cm)

na pozemku :

pozemkové parcele č. 1119/84 ostatní plocha-ostatní komunikace

v katastrálním území a obci :

Mladá Vožice

a u k l á d á

jako **náhradní výsadbu** dle § 9 odst. 1 zákona **vysázet na pozemkové parcele č. 859/5 v katastrálním území Mladá Vožice 5 okrasných keřů.**

Náhradní výsadba bude provedena nejpozději do 3 let od provedení kácení.

Péče o náhradní výsadbu se ukládá po dobu pěti let od provedení náhradní výsadby.

O d ů v o d n ě n í :

Dne 29.10.2024 byla Městskému úřadu stavebnímu úřadu v Mladé Vožici doručena žádost Města Mladá Vožice o pokácení dřeviny rostoucí mimo les na jeho pozemkové parcele č. 1119/84 v k. ú. a obci Mladá Vožice.

Spis je veden pod sp. zn. S-MUMV3680/2024/ŽP/Ma ze dne 29.10.2024. Účastníkem řízení je podle § 27 odst. 1 správního řádu vlastník předmětného pozemku v k. ú. Mladá Vožice, kterým je Město Mladá Vožice, uvedené ve výroku tohoto rozhodnutí.

Dnem podání žádosti 29.10.2024 bylo zahájeno v souladu s § 44 správního řádu správní řízení ve věci povolení kácení dřeviny rostoucí mimo les dle § 8 zákona.

Účastník se mohl před vydáním rozhodnutí seznámit s podklady rozhodnutí a vyjádřit své stanovisko, navrhopvat důkazy a činit jiné návrhy po dobu řízení až do vydání rozhodnutí. Situaci na místě a stav stromů posoudil správní orgán při jiné úřední činnosti před podáním žádosti o povolení kácení, pozemek je přístupné veřejná komunikace a strom je viditelný. Z těchto důvodů upouští od ústního jednání a ohledání na místě s žadatelem, neboť stav stromu je správnímu orgánu dobře znám.

Jako důvod kácení žadatel v žádosti uvádí :

Borovice černá byla vysazena vlastníkem sousedního rodinného domu na obecním pozemku – místní komunikaci cca před 40 lety. Dnes je strom značně vzrostlý s mohutným kořenovým systémem, který ničí dlažbu, asfaltový povrch komunikace a sítě TI v ní uložené. Prosychá, padají z něj větve a jehličí. Též brání průjezdu komunální techniky při úklidu.

Správní orgán vyhodnotil zdravotní, funkční a estetický význam stromu takto :

Správní orgán se ztotožňuje s důvody pro povolení pokácení dřeviny uvedené v žádosti.

Strom byl před zhruba před 40 lety vysazen na pozemku veřejné místní komunikace v jejím zeleném pásu v ulici Oty Bubeníčka vlastníky sousedního domu. Strom tohoto druhu nepatří do městské zástavby a navíc na pozemek komunikace, kde jsou uloženy veškeré inženýrské sítě a vede tudy chodník pro pěší a pohybuje se komunální technika. Strom svými kořeny ničí asfaltový povrch komunikace, ve které vznikají praskliny a poškozují i dlažbu na chodníku. Velká koruna stromu zasahuje nad komunikaci i chodník a brání průjezdu komunální techniky (odvoz odpadu a čištění komunikace) i ostatních vozidel. Strom prosychá a může se kdykoliv rozčísnout, padají z něj větve, takže může být i bezpečnostním rizikem.

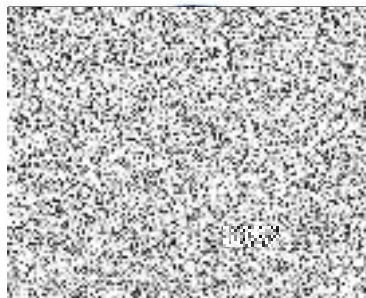
Z těchto důvodů správní orgán rozhodl o povolení pokácení dřeviny a její nahrazení vhodnější výsadbou na pozemku žadatele.

Správní orgán proto zároveň uložil adekvátní náhradní výsadbu za ekologickou újmu způsobenou pokácením dřeviny a péči o ni.

P o u č e n í o o d v o l á n í :

Proti tomuto rozhodnutí se lze odvolat ke Krajskému úřadu Jihočeského kraje v Českých Budějovicích do 15-ti dnů ode dne jeho doručení podáním učiněným u zdejšího

úřadu. Odvolání se podává ve 2 stejnopisech. Nepodá-li účastník řízení potřebný počet stejnopisů, vyhotoví je na jeho náklady Městský úřad stavební úřad Mladá Vožice. Podané odvolání má v souladu s § 85 odst. 1 správního řádu odkladný účinek. Odvolání jen proti odůvodnění je nepřipustné.



Ing. Blanka Malinová
vedoucí stavebního úřadu



Doručí se :

osobně do vlastních rukou :

Město Mladá Vožice, Žižkovo náměstí 80, 39143 Mladá Vožice

Spisový znak : 246.15

Skartační znak : V/5

Doložka nabytí právní moci :

Rozhodnutí nabylo právní moci

dne.....*7. 11. 2024*.....

a je vykonatelné.

MĚSTSKÝ ÚŘAD
STAVEBNÍ ÚŘAD
391 43 MLADÁ VOŽICE
tel.: 381 201 913



